

# FinAlert palovaroittimet

<b>Mallit:</b>	FA9-01 perusmalli
	FA9-03 yhteen liitettävä
	FA9-04 vaimennusominaisuudella
	FA9-05 poistumisvalolla
	FA9-06 perusmalli, <u>asennuskantaan sopiva</u>
	FA9-07 optinen, <u>asennuskantaan sopiva</u>
	FA9-UL10 perusmalli <u>10 vuoden paristolla</u>

**HUOM! Kun paristo kiinnitetään paikoilleen palovaroittin antaa lyhyen hälytyksään.**

## TÄRKEÄÄ TIETOA PALOVAROITTIMESTASI

**Lue nämä ohjeet tarkasti ennen asennusta.**

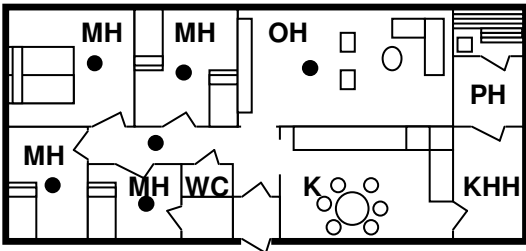
1. Palovaroitin ei toimi oikein, ellei paristo ole kiinnitetty kunnolla paikoilleen. Palovaroitin pitää testata aina paristonvaihdon yhteydessä sekä sen jälkeen viikoittain.
2. Asenna palovaroitin jokaiseen huoneeseen, kaikkiin kerroksiin sekä muihin kodin tiloihin, joista tulipalo voi alkaa (paitsi keittiöön ja pesutiloihin). Tämä auttaa kuulemaan hälytyksen ja ryhtymään ajoissa toimintaan.
3. Palovaroitin antaa lyhyen hälytyksen pariston asennuksen yhteydessä. Punainen LED merkkivalo vilahtaa noin 45 sekunnin väliajoin osoittaen palovaroittimen saavan virtaa ja olevan toimintavalmiudessa.
4. Palovaroitin reagoi savuun ja kytemisestä johtuviin palopartikkeleihin.
5. Palovaroitin ei reagoi lämpöön, liekkeihin tai myrkyllisiin kaasuihin (häkä jne...)
6. Palovaroitin on sijoitettava ja huollettava ohjeiden mukaan säännöllisesti, jotta se toimisi luotettavasti.
7. Kun palovaroitin hälyttää on ryhdyttävä nopeasti toimenpiteisiin hälytyksen syyn selvittämiseksi.
8. 45 sekunnin väliajoin kuuluva lyhyt merkkiäänäni on varoitus heiknevästä paristosta. Vaihda paristo mahdollisimman pian.
9. Palovaroittimen toimintaikä on korkeintaan 10 vuotta. Merkitse ostovuosi palovaroittimen pohjatarraan muistuttimeksi.

## PALOVAROITTIMEN SIIJOITUS

Hyvä suojaustaso saavutetaan asentamalla palovaroitin kodin jokaiseen huoneeseen (paitsi keittiöön ja pesutiloihin). Jokaisessa asunnossa tulee olla yksi palovaroitin asuinkelellä. Seuraava ohje auttaa sijoittamaan palovaroittimet oikeisiin paikkoihin:

1. Asenna palovaroitin keskelle huonetta kattoon. Jos se ei ole mahdollista, asenna palovaroitin vähintään 50 cm etäisyydelle katon ja seinän rajasta kattoon, tai seinään 15 cm katosta. (kuva 2 'B' ja 'C')
2. Asenna palovaroitin huoneistossa jokaiseen huonetilaan, joka on jaettu esim. kaariaukolla. (kuva 1)
3. Harja- ja viistokattoisissa asunnoissa pitää varoitin asentaa vähintään 50 cm etäisyydelle katon korkeimmasta kohdasta. (kuva 2 'A')

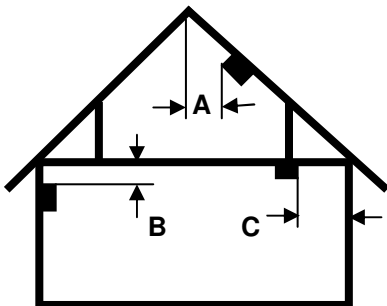
Palovaroitin asennetaan kattoon tai seinään jokaiseen makuuhuoneeseen sekä käytävään makuuhuoneiden ulkopuolelle. Jos käytävä on yli 12 metriä pitkä, asenna palovaroitin käytävän molempiin päihin.



Kuva 1

## Kaksi- tai useampikerroksinen asunto

1. Palovaroitin asennetaan kattoon tai seinään jokaiseen makuuhuoneeseen sekä käytävään makuuhuoneiden ulkopuolelle. Jos käytävä on yli 12 metriä pitkä, asenna palovaroitin käytävän molempiin päihin.
2. Asenna palovaroitin myös portaikon yläpäähän, kattoon.



Kuva 2

## VÄÄRÄ SIIJOITUS PALOVAROITTIMELLE

1. Älä sijoita palovaroittimia lämmitys- tai jäähdytysventtiilien tai raiteilmaventtiilien läheisyyteen. Savu ei ehkä pääse tällöin palovaroittimeen ja hälytys estyy.
2. Älä asenna palovaroitinta tiloihin, joissa lämpö voi laskea alle +4°C tai nousta yli +40°C.
3. Älä sijoita palovaroitinta märkiin tai kosteisiin tiloihin kuten pesu- ja kylpyhuoneisiin tai niiden välittömään läheisyyteen. Kosteus aiheuttaa virrehälytyksiä.
4. Älä asenna palovaroitinta keittiöön, jossa voi olla ruuanlaitosta johtuvia käryjä tai autotalliin, jossa pakokaasut voivat aiheuttaa virrehälytyksen.
5. Älä asenna palovaroitinta likaisiin tai pölyisiin tiloihin. Lika ja pöly voivat aiheuttaa virrehälytyksen tai tukkia palovaroittimen ja pilata sen käyttökelvottomaksi.
6. Katon ja seinän rajassa ilma on "seisovaa" ja estää savun pääsemisen palovaroittimeen. Muista kattoasennuksessa vähintään 50 cm etäisyys seinästä ja seinäasennuksessa 15 cm etäisyys katosta.
7. Älä sijoita palovaroitinta 1 m lähemmäksi loistevalaisimia.

## ASENTAMINEN

1. Testaa palovaroitin ennen asennukseen ryhtymistä.
2. Irrota kiinnitysjalusta palovaroittimesta kääntämällä sitä vastapäivään.
3. Aseta kiinnitysjalusta, sileä puoli kattoa tai seinää vasten, ja merkitse kynällä jalustan kiinnityskohdat.
4. Kiinnitä jalusta, sileä puoli kiinnitysruuvea vasten, ruuveilla. Koviin materiaaleihin kiinnitettäessä käytä mukana tulevia muovitulppia apuna.
5. Kiinnitä paristo painamalla "neppariikiinnike" tukevasti kiinni paristoon ja aseta paristo omalle paikalleen palovaroittimeen.
6. Aseta palovaroitin kiinnitysruuvea vasten ja käännä myötäpäivään. Palovaroitin on paikallaan kun tunnet sen lukittuvan kiinnitysruuveen.
7. Asennus on valmis.

## PALOVAROITTIMEN TESTAUS

1. Testaa palovaroitin viikoittain. Testatessasi paina testinappia palovaroittimen kannessa n 5 sekuntia. Palovaroittimen pitää antaa hälytysäänäni ja LED merkkivalon vilkkua nopeasti. Hälytysäänäni loppuu kun testinappi vapautetaan.
2. **Jos palovaroittimessa on vaimennusominaisuus, katso kohtaa erikoismallit**
3. Testaa palovaroittimet aina palattuasi lomalta tai muina aikoina, jolloin asunto on ollut tyhjiään useita päiviä.
4. Jos palovaroitin on sijoitettu matkailuvaunuun tai -autoon, testaa palovaroitin aina otettuasi vaunun/auton käyttöön ja ennen jokaista matkaa. Palovaroitinta ei saa jättää kylmiin tiloihin, koska kylmyys ja kosteus voivat vahingoittaa laitetta ja paristoa.

**VAROITUS!** Jos palovaroitin ei toimi edellä olevissa testauksissa, tarkista paristo. Jos paristo on kunnossa ja kiinnitetty oikein, irrota palovaroitin ja vaihda se uuteen.

## PALOVAROITTIMEN YLLÄPITO

FinAlert palovaroittimet on suunniteltu ja valmistettu mahdollisimman huoltovapaaksi. Ohessa muutama helppo toimenpide joka tulisi tehdä viikoittaisen toimintatestauksen lisäksi. Imuroi palovaroitin päältä kevyesti n.6 kk välein käyttäen imurissa pehmeää harjaa. Testaa palovaroitin puhdistuksen jälkeen. Jos palovaroitin ei toimi kunnolla ja olet tarkistanut pariston ja sen kiinnityksen, pitää palovaroitin vaihtaa välittömästi. Älä yritä avata palovaroitinta, takuu raukeaa mikäli varoittinta on yritetty avata.

## PARISTON VAIHTO

Kun palovaroitin antaa "varoitus piippauksia" noin 45 sekunnin väliajoin pitää paristo vaihtaa. Merkkiäänäni jatkuvat n. 30 vuorokauden ajan. Paristo pitää myös vaihtaa heti, mikäli palovaroitin ei toimi viikoittaisen testauksen yhteydessä.

1. Irrota palovaroitin kiinnitysruuvea vasten kääntämällä sitä vastapäivään.
2. Vaihda uusi paristo.
3. Tarkista, että paristo on kunnolla paikallaan.
4. Kiinnitä palovaroitin takaisin paikoilleen kääntämällä sitä myötäpäivään kiinnitysruuvea vasten.
5. Testaa palovaroitin välittömästi.

## ERIKOISMALLIEN OMINAISUUDET

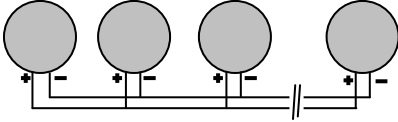
### Vaimennusominaisuus (FA9-04):

Tämä malli on suunniteltu tiloihin, joissa on virrehälytysmahdollisuus, kuten matkailuvaunut ja –autot sekä keittiön ja kylpyhuoneen lähelle esimerkiksi.

1. Hälytys saadaan vaiennettua painamalla testinappia. Palovaroitin on "rajoitetun herkkyuden" tilassa n.12 minuutin ajan sen jälkeen. Sinä aikana se antaa merkkiääntä noin 45 sekunnin välein.
2. Noin 12 minuutin kuluttua palovaroitin palautuu automaattisesti normaalitilaan.
3. Toiminnon tarkoituksena on rajoittaa turhia hälytyksiä, jotka aiheutuvat pienistä savumääristä (esim. ruuanlaitosta aiheutuvat). Mikäli kuitenkin todellinen vaaratilanne syntyy ja savua on paljon, niin palovaroitin antaa hälytyksen.
4. Ensiasennuksen ja säännöllisen testauksen yhteydessä tämä malli kytketty rajoitetun herkkyuden tilaan n. 12 minuutiksi ja palautuu automaattisesti sen jälkeen normaalitilaan.
5. Hälytyksen yhteydessä tutki aina ensin hälytyksen syy ennen kuin painat vaimennus/testinappia.

### Yhteen liitettävä (FA9-03):

Tätä mallia voidaan kaapeloida yhteen kytkettäväksi aina 12 kappaleeseen asti. Kun ryhmän yksi palovaroitin havaitsee savua, niin kaikki palovaroitimet hälyttävät samanaikaisesti. Edellytyksenä on se, että jokaisessa palovaroitimessa on hyväkuntoinen paristo.



**Varoitus!** Älä yhdistä erityyppisiä/merkisiä palovaroitimia tähän palovaroitimeen.

1. Kun yhdistät palovaroitimia toisiinsa, käytä sopivaa kaapelia, esim. 2 x 0,75mm<sup>2</sup>. Kaapelin kokonaispituus voi olla yhteensä enintään 300 metriä.
2. Palovaroitimet yhdistetään toisiinsa kaapeloimalla kaikkien palovaroitimien '+' liittimet yhteen ja samoin '-' liittimet toisiinsa. Liittimet sijaitsevat palovaroitimen sivulla.
3. Kun kaikki palovaroitimet on liitetty toisiinsa, testaa jokainen palovaroitin erikseen. Kun painat minkä tahansa palovaroitimen testinappia, tulisi kaikkien palovaroitimien antaa hälytysääni samanaikaisesti. Mikäli näin ei tapahdu tarkista kytkennät uudelleen.

### Poistumisvalo (FA9-05):

Tässä palovaroitimessa on kirkas poistumisvalo, joka syttyy kun palovaroitin antaa hälytyksen. Se on suositeltava poistumisreittien läheisyyteen ja porraskäytäviin, koska se voi antaa tarvittavaa valoa hätätilanteessa normaali valaistuksen puuttuessa tai sähkökatkon aikana.

1. Pariston kytkentä - **tämä palovaroitin tarvitsee kaksi** 9 voltin paristoa (mukana pakkauksessa). Yhdistä 9 voltin **alkaliparisto siniseen** liittimeen (poistumisvalolle) ja normaali 9 voltin paristo mustaan liittimeen (ilmaisintoiminnot).
2. Vaihda molemmat paristot samanaikaisesti, mikäli heikon pariston äänimerkki aktivoituu tai poistumisvalo on heikko palovaroitinta testattaessa. Muista, että poistumisvalolle tarvitaan erillinen 9 voltin alkaliparisto, joka liitetään siniseen liittimeen.
3. Jos poistumisvalo ei toimi sitä testattaessa ja palovaroitimessa on uudet paristot, niin polttimo on uusittava. Uusiaksesi polttimon, nosta ja liuta läpinäkyvää valaisimen linssiä keskellä palovaroitimen kantta ja irrota se. Käännä polttimoa vastapäivään kunnes se vapautuu. Kierrä uusi polttimo (6V 0,3 amp.) paikoilleen ja asenna läpinäkyvä linssi paikoilleen ja testaa palovaroitin.

### PALVAROITTIMEN RAJOITUKSET:

1. Palovaroitin on suunniteltu antamaan mahdollisimman aikainen varoitus tulipalosta. Sillä on kuitenkin omat rajoituksensa.
2. Palovaroitin ei toimi ilman virtaa. Se tarvitsee hyväkuntoisen pariston, joka on oikeantyyppinen. Palovaroitin ei toimi mikäli paristo on poissa, tyhjä tai väärin asennettu.
3. Palovaroitin ei anna hälytystä jos savu ei pääse siihen esteettömästi. Jos tulipalo alkaa seinä/kattorakanteiden sisältä tai suljetulta alueelta, ei palovaroitin ehkä tunnista savua ja anna hälytystä.

4. Jos palovaroitin on alueelle jossa on voimakas taustamelu, tai se on suljettujen ovien takana kaukana nukkujista saattaa hälytysäänen kuuluminen estyä. Siksi palovaroitin pitäisi olla kaikissa makuuhuoneissa ja niiden ulkopuolella. Kuulovammaiset henkilöt on huomioitava heille sopivin varoituslaittein, koska palovaroitin ääni ei ehkä tavoita heitä.
5. Palovaroitin toimintaikä on enintään 10 vuotta. Vanhentuneen palovaroitin voi heittää pois talousjätteen mukana.

### TAKUU:

FinAlert palovaroitimilla on 5 vuoden takuu ostopäivästä lukien. Takuun voimassaolo edellyttää, että se on normaalikäytössä ja sitä ylläpidetään annettujen ohjeiden mukaisesti (paristo ei sisälly takuuseen). Takuu ei korvaa välillisiä vahinkoja, virheellistä asennusta ja palovaroitimeen itse tehtyjä muutoksia. Mikäli aiheutta takuupalautukseen ilmenee tulisi toimia seuraavasti:

1. Ota yhteyttä laitteen myyneeseen liikkeeseen ja sovi mahdollisesta palovaroitimen palautusosoitteesta.
2. Palauta palovaroitin Postitse rahdiksi maksettuna ja ostotosite tai todiste pakkauksen mukana. Liitä mukaan lyhyt kuvaus havaitusta mahdollisesta viasta.

**Varoitus!** Älä yritä itse korjata palovaroitinta avaamalla sitä. Mikäli näin tehdään takuu raukeaa välittömästi.

### TEE SUUNNITELMA:

1. Tee pohjapiirros huoneistosta ja merkitse vaihtoehtoiset poistumisreitit eri huoneista ja tiloista.
2. Käy suunnitelma läpi perheesi kanssa säännöllisesti.
3. Hanki riittävä määrä alkusammutuskalustoa esim. käsiammutin ja sammutuspeite ja opettele käyttämään niitä yhdessä perheesi kanssa.
4. Selvitä lähin puhelin kodin ulkopuolelta, josta voidaan tehdä hälytys. **HÄLYTYSNUMERO ON 112.**
5. Sopikaa yhteinen kokoontumispaikka, jonne kaikki tulevat vahinkopaikalta.

### ENTÄ JOS TULIPALO SYTTYY?

1. Pysy rauhallisena, pelastuminen voi olla kiinni sen muistamisesta miten on varauduttu mahdolliseen tulipaloon.
2. Huolehdi siitä, että kaikki asunnossa olijat pelastetaan
3. Poistukaa kodista ennalta sovittujen poistumisreittien kautta. Muista, että savuinen tila on pilkkopimeä.
4. Älä käytä hissiä
5. Älä avaa mitään ovia ennen kuin tarkistat onko ovi kuuma. Jos se on, **ÄLÄ AVAA.** Etsi vaihtoehtoinen poistumisreitti.
6. Älä avaa muita ovia tai ikkunoita kun vain ne joita käytetään poistumisreitteinä.
7. Pysy lähellä lattiaa. Ryömi eteenpäin, sillä savu ja palokaasut nousevat ylöspäin.
8. Hengitä lyhyesti ja käytä kosteaa kangasta suun ja nenän edessä.
9. Hälytä palokunta lähimmästä puhelimesta kotisi ulkopuolelta. **HÄLYTYSNUMERO ON 112.** Anna rauhallisesti tarkat tiedot kuten nimesi, osoitteesi ja kuvaus tapahtumasta ja toimi hälytyskeskuksen antamien ohjeiden mukaisesti. Muista pysyä rauhallisena.
10. Mene ennalta suunniteltuun kokoontumispaikkaan muiden perheenjäsenten luokse.
11. Älä palaa takaisin palavaan asuntoon tai rakennukseen. Toimi paloviranomaisten ohjeiden mukaisesti.
12. Lisää ohjeita saat paikkakuntasi paloviranomaisilta.

Maahantuoja:

### **Fin-Alert Electronics Oy**

Kylvöpolku 6, 00680 HELSINKI

puh. 010 8328 200

fax. 010 8328 209

Sähköposti: security@finalert.fi

Internet: www.finalert.fi

Mikäli haluat tietoa muista FinAlert turvatuotteista; sammutuspeitteet, käsiammuttimet jne.. tai laajemmista turvajärjestelmistä kuten murto, kameravalvonta, kulunvalvonta tai porttipuhelinjärjestelmät kysy lisätietoja yllä olevista numeroista tai tutustu yrityksen internet sivuihin.